

KÄRCHER

makes a difference

SC 3 EasyFix
SC 3 EasyFix Premium
SC 3 EasyFix Premium Plus



Deutsch	5
English	11
Français	17
Italiano	23
Nederlands	30
Español	36
Português	42
Dansk	48
Norsk	54
Svenska	60
Suomi	65
Ελληνικά	71
Türkçe	78
Русский	84
Magyar	90
Čeština	96
Slovenščina	102
Polski	108
Românește	114
Slovenčina	121
Hrvatski	127
Srpski	133
Български	139
Eesti	145
Latviešu	151
Lietuviškai	157
Українська	163
Қазақша	169
العربية	182



**Register
your product**

www.kaercher.com/welcome

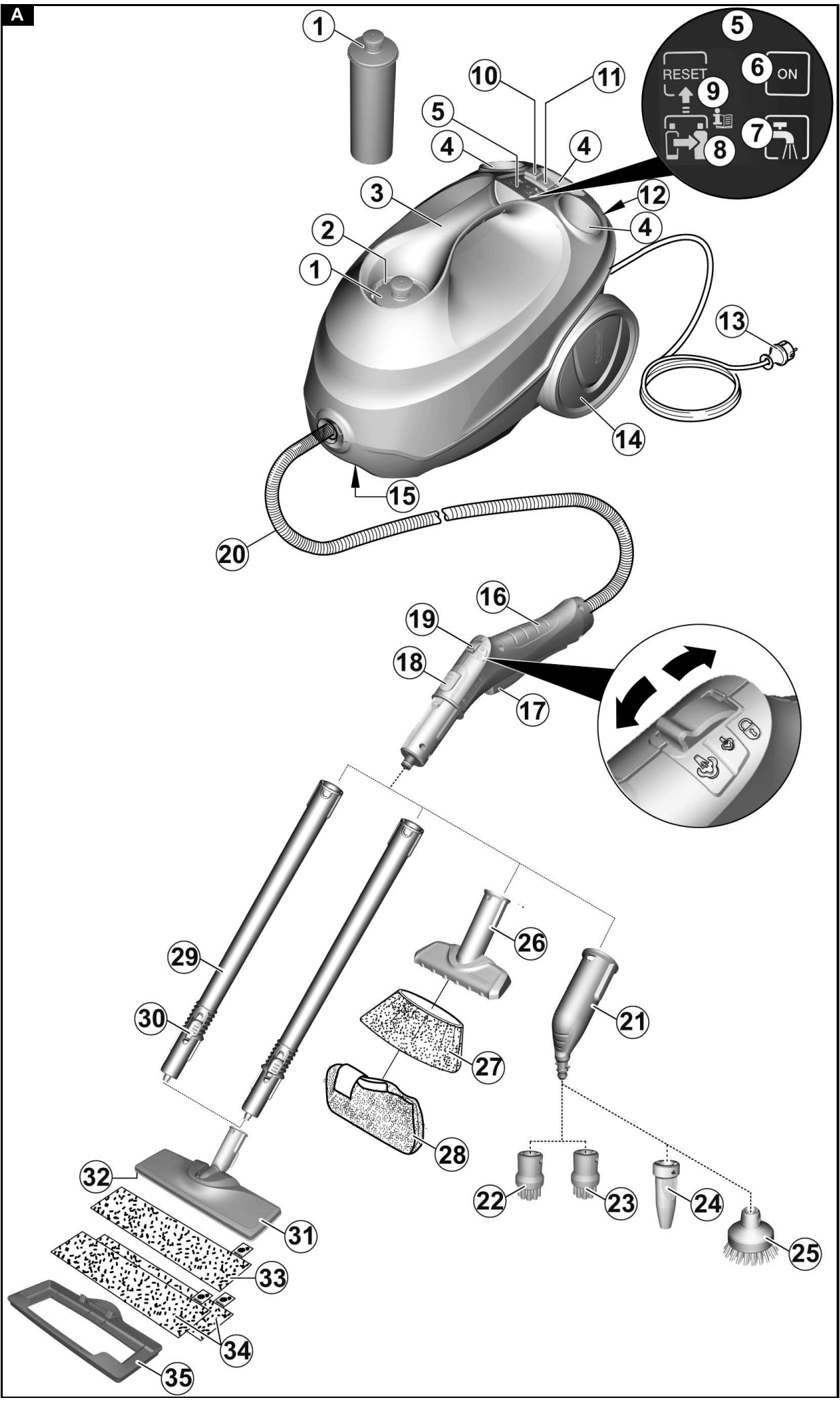


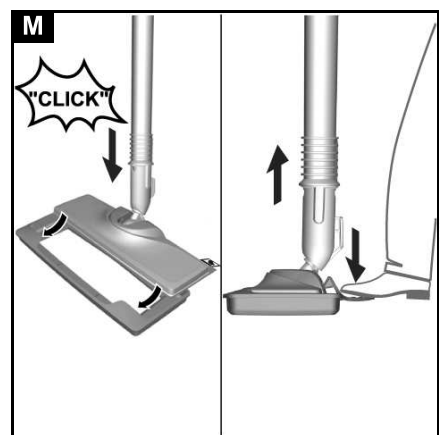
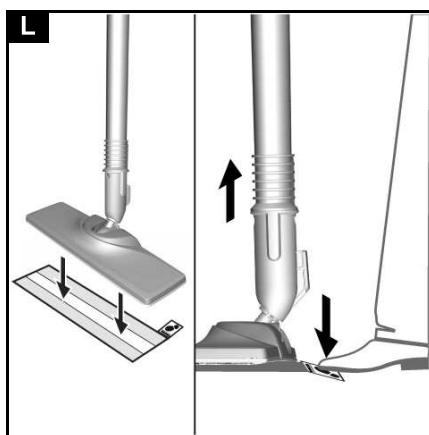
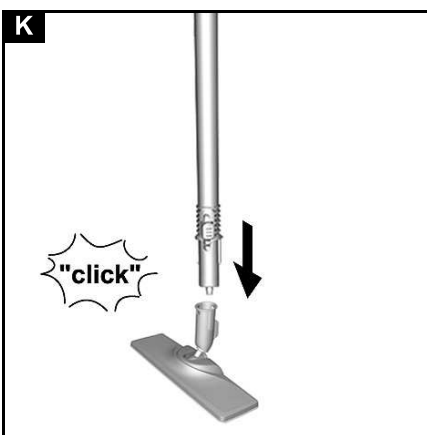
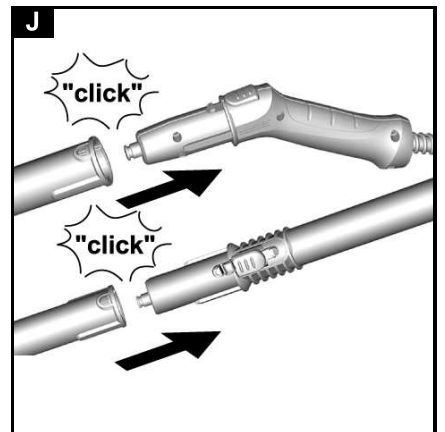
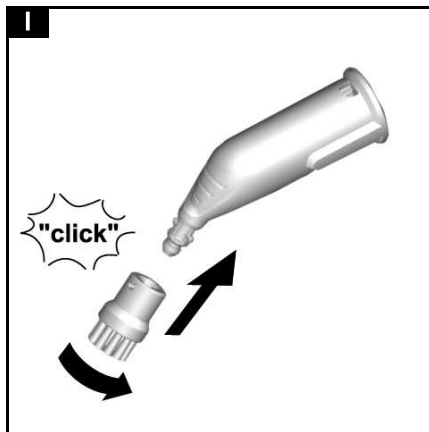
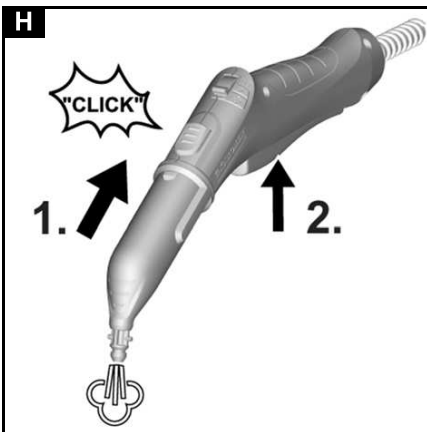
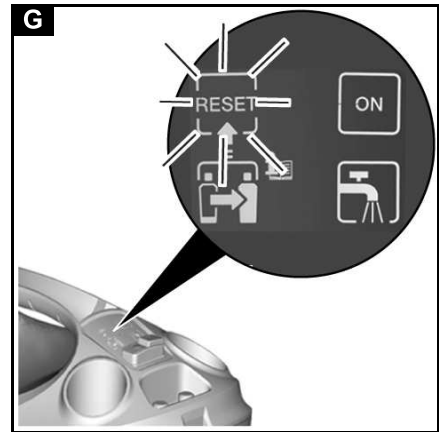
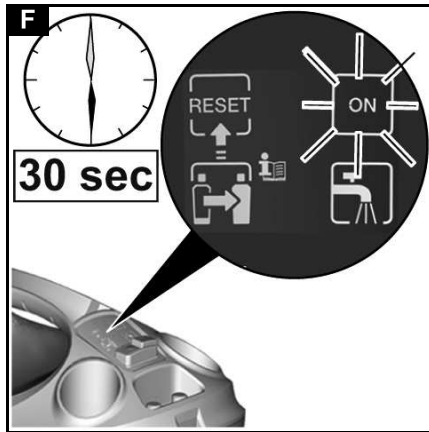
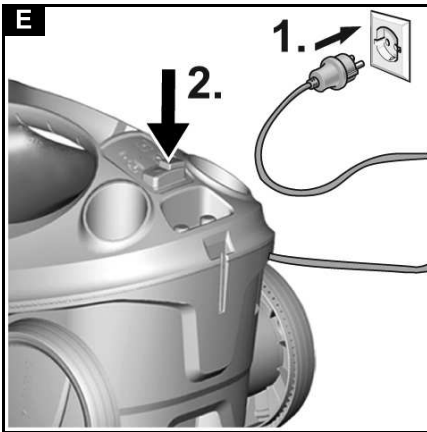
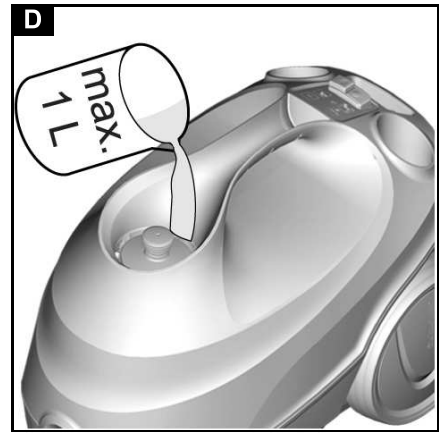
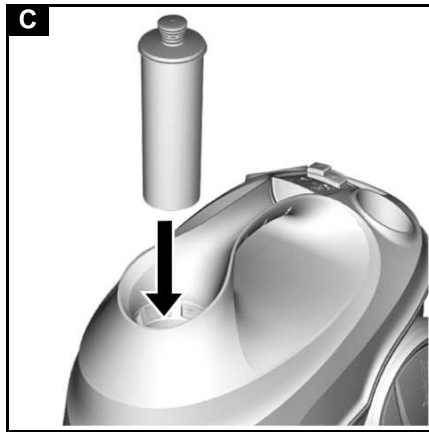
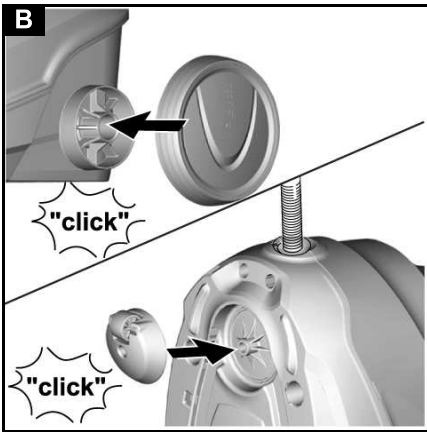
EAC

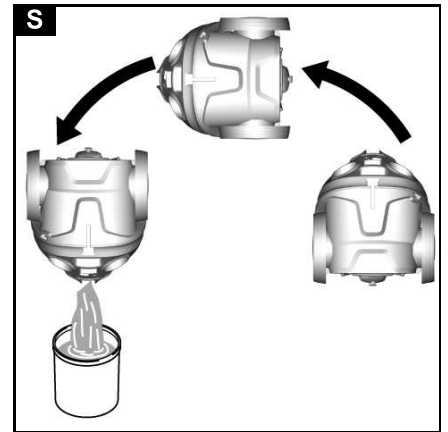
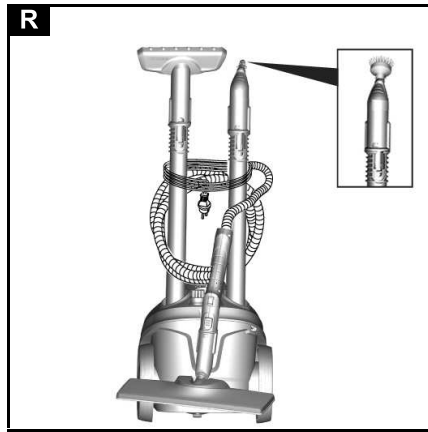
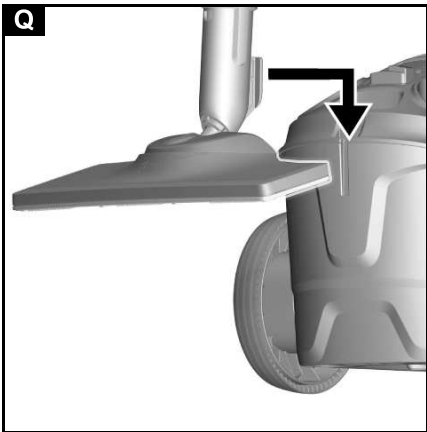
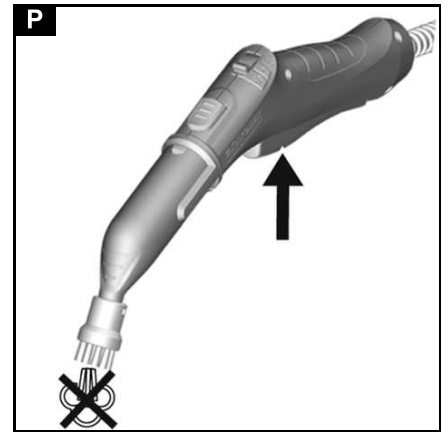
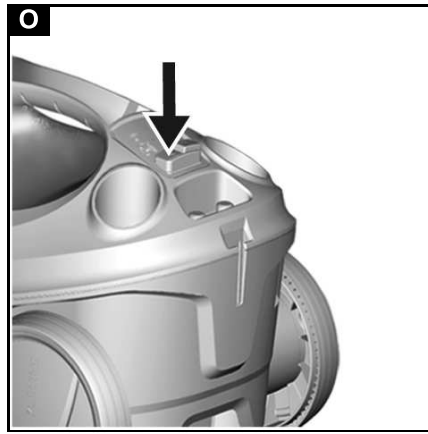
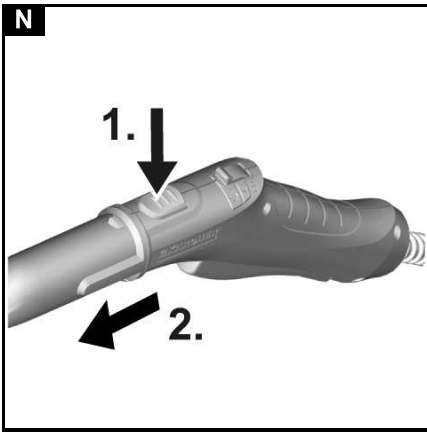


59679020 (05/18)

A







Világít/villog a vörös „Vízkötelenítő patron cseréje” ellenőrzőlámpa

Nemsokára lejár a vízkötelenítő patron üzemideje.

- Helyezzen be új vízkötelenítő patron és állítsa vissza a karbantartási kijelzést, lásd Cserélje ki a vízkötelenítő patron.

A vízkötelenítő patron cseréje után nem nyomta meg a RESET gombot.

- A vízkötelenítő patron cseréje után 4 másodpercig tartsa lenyomva a RESET gombot, lásd Cserélje ki a vízkötelenítő patron.

A készülék magától lekapcsol

Lejárt a vízkötelenítő patron üzemideje

- Helyezzen be új vízkötelenítő patron és állítsa vissza a karbantartási kijelzést, lásd Cserélje ki a vízkötelenítő patron.

A vízkötelenítő patron cseréje után nem nyomta meg a RESET gombot.

- A vízkötelenítő patron cseréje után 4 másodpercig tartsa lenyomva a RESET gombot, lásd Cserélje ki a vízkötelenítő patron.

Műszaki adatok

Elektromos csatlakozás

Feszültség	V	220-240
Fázis	~	1
Frekvencia	Hz	50-60
Védettség		IPX4
Érintésvédelmi osztály		I

Teljesítményre vonatkozó adatok

Fűtőteljesítmény	W	1900
Maximális üzemi nyomás	MPa	0,35
Felfűtési idő	Másodperc	30
Folyamatos gőzölés	g/min	40
Maximális gőzlöklet	g/min	100

Töltési mennyiség

Víztartály	l	1,0
------------	---	-----

Méreték és súlyok

Súly (tartozékok nélkül)	kg	3,2
Hosszúság	mm	360
Szélesség	mm	236
Magasság	mm	252

A műszaki változtatások jogát fenntartjuk.

Obsah

Všeobecné pokyny	96
Použití v souladu s určením	96
Ochrana životního prostředí	96
Příslušenství a náhradní díly	96
Rozsah dodávky	96
Záruka	97
Bezpečnostní mechanismy	97
Popis přístroje	97
První uvedení do provozu	97
Montáž	97
Provoz	98
Důležité pokyny k použití přístroje	99
Používání příslušenství	99
Péče a údržba	100
Pomoc při poruchách	101
Technické údaje	102

Všeobecné pokyny



Před prvním použitím přístroje si přečtěte tento originální provozní návod a přiložené bezpečnostní pokyny. Postupujte podle nich.

Uschovejte obě příručky pro pozdější použití nebo pro dalšího vlastníka.

Použití v souladu s určením

Přístroj používejte výhradně v soukromé domácnosti. Přístroj je určen k parnímu čištění a lze jej používat s vhodným příslušenstvím v souladu s popisem v tomto návodu. Čisticí prostředky nejsou nutné. Dodržujte bezpečnostní pokyny.

Ochrana životního prostředí



Obalové materiály jsou recyklovatelné. Obaly prosím likvidujte ekologickým způsobem.



Elektrické a elektronické přístroje obsahují hodnotné recyklovatelné materiály a často součásti, jako baterie, akumulátory nebo olej, které mohou při chybném zacházení nebo likvidaci představovat potenciální nebezpečí pro lidské zdraví nebo pro životní prostředí. Pro řádný provoz přístroje jsou však tyto součásti nezbytné. Přístroje označené tímto symbolem se nesmí likvidovat s domovním odpadem.

Informace k obsaženým látkám (REACH)

Aktuální informace k obsaženým látkám naleznete na stránkách: www.kaercher.com/REACH

Příslušenství a náhradní díly

Používejte pouze originální příslušenství a náhradní díly, které Vám zaručují bezpečný a bezporuchový provoz přístroje.

Informace o příslušenství a náhradních dílech naleznete na stránkách www.kaercher.com.

Rozsah dodávky

Rozsah dodávky přístroje je vyobrazen na obalu. Při vybalení zkontrolujte úplnost obsahu. V případě chybějícího příslušenství nebo výskytu poškození při přepravě informujte prosím Vašeho prodejce.

Záruka

V každé zemi platí záruční podmínky vydané naší příslušnou odbytovou společností. Případné závady Vašeho přístroje odstraníme během záruční lhůty bezplatně, pokud jsou zaviněny vadou materiálu nebo výrobní vadou. V záručním případě se prosím obraťte s dokladem o koupi na Vašeho prodejce nebo na nejbližší autorizované servisní středisko.

(Adresa viz zadní stranu)

Bezpečnostní mechanismy




⚠ UPOZORNĚNÍ

Chybějící nebo pozměněné bezpečnostní mechanismy

Bezpečnostní mechanismy slouží pro vaši ochranu. Bezpečnostní mechanismy nikdy nepozměňujte ani nepřemostujte.

Symbyly na přístroji

(v závislosti na typu přístroje)

	Nebezpečí popálení, povrch přístroje se během provozu silně zahřívá
	Nebezpečí opaření párou
	Čtěte návod k použití

Tlakový regulátor

Pokud by v případě chyby vznikl nadměrně velký tlak, zajistí bezpečnostní ventil jeho vypuštění do okolí.

Tavná pojistka

Tavná pojistka brání přehřátí přístroje. Když se přístroj přehřeje, odpojí ho tavná pojistka od sítě.

Před opětovným uvedením přístroje do provozu se obraťte na příslušný zákaznický servis KÄRCHER.

Popis přístroje

Tento návod k použití obsahuje popis maximálního vybavení. V závislosti na daném modelu existují rozdíly v objemu dodávky (viz obal).

Ilustrace viz strana s obrázky.

Ilustrace A

- 1 Odvápňovací kartuše
- 2 Plnicí otvor pro vodu
- 3 Držadlo
- 4 Držadlo na příslušenství
- 5 Indikace na displeji
- 6 Kontrolka (zelená) – připojeno k síťovému napětí
- 7 Kontrolka (červená) – nedostatek vody
- 8 Kontrolka (červená) – výměna odvápňovací kartuše.
- 9 Tlačítko RESET – Nastavení tvrdosti vody.
- 10 Spínač – zap.
- 11 Spínač – vyp.
- 12 Parkovací záračka pro podlahovou hubici
- 13 Síťový kabel se síťovou zástrčkou

- 14 Pojezdová kolečka (2 ks)
- 15 Řiditelné kolečko
- 16 Parní pistole
- 17 Spínač páry
- 18 Tlačítko na odjištění (odblokování)
- 19 Volicí přepínač množství páry (dětská pojistka)
- 20 Hadice na vedení páry
- 21 Tryska s bodovým paprskem
- 22 Kulatý kartáč (černý, malý)
- 23 ** Kulatý kartáč (černý, žlutý)
- 24 ** Power tryska
- 25 ** Kulatý kartáček (velký)
- 26 Ruční hubice
- 27 Potah z mikrovlákna na ruční hubici
- 28 ** Brusná tkanina z mikrovlákna na ruční hubici
- 29 Prodlužovací trubka (2 ks)
- 30 Tlačítko na odjištění (odblokování)
- 31 Podlahová hubice
- 32 Suchý zip
- 33 Pad z mikrovlákna (1 ks)
- 34 ** Podlahová utěrka z mikrovlákna (2 ks)
- 35 ** Kobercový nástavec

** dodatečná výbava

První uvedení do provozu

POZOR

Poškození přístroje zavápněním

Odvápňovací kartuše funguje optimálně pouze tehdy, pokud přístroj před 1. použitím přizpůsobíte místní tvrdosti vody.

Nastavení přístroje podle místní tvrdosti vody.

Nastavení přístroje před použitím v místě s jinou tvrdostí vody (např. po přestěhování) na aktuální tvrdost vody

1. Vložte odvápňovací kartuši do otvoru a zatlačte ji, až pevně sedí.

Ilustrace C

2. Nastavení tvrdosti vody, viz kapitola Nastavení tvrdosti vody.

Montáž

Montáž příslušenství

1. Zasuňte a zaklapněte říditelné kolečko a pojezdová kolečka.
Ilustrace B
2. Otevřený konec příslušenství nasuňte na parní pistoli, až zaskočí tlačítko na odjištění na parní pistoli.
Ilustrace H
3. Otevřený konec příslušenství nasuňte na trysku s bodovým paprskem.
Ilustrace I
4. Spojte prodlužovací trubku s parní pistolí.
a Nasuňte 1. prodlužovací trubku na parní pistoli, až zaskočí tlačítko na odjištění na parní pistoli. Spojovací trubka je připojena.

- b Nasuňte 2. prodlužovací trubku na 1. prodlužovací trubku.
Spojovací trubky jsou spojeny.

Ilustrace J

5. Na volný konec prodlužovací trubky nasuňte příslušenství a/nebo podlahovou hubici.

Ilustrace K

Příslušenství je připojeno.

Odpojení příslušenství

1. Volicí přepínač množství páry dejte dozadu. Spínač páry je blokován.
2. Stiskněte tlačítko na odjištění a rozpojte díly.

Ilustrace N

Provoz

Plnění vodou

Nádrž na vodu je možné kdykoli naplnit.

POZOR

Poškození přístroje

Kvůli nevhodné vodě se mohou trysky ucpat, popř. se může poškodit indikátor stavu vody.

Neplňte kondenzační vodu ze sušičky prádla.

Neplňte zachycenou dešťovou vodou.

Neplňte přístroj čistícími prostředky ani jinými přísadami (např. vůněmi).

1. Nádrž na vodu naplňte maximálně 1 l vody z vodovodního řádu.

Ilustrace D

Zapnutí přístroje

POZOR

Poškození přístroje kvůli špatně nastavené tvrdosti vody

Odvápňovací kartuše funguje optimálně jen tehdy, když je přístroj přizpůsoben místní tvrdosti vody. V případě špatně nastavené tvrdosti vody se může přístroj zaváňovat.

Přístroj před 1. použitím přizpůsobíte místní tvrdosti vody, viz kapitola Nastavení tvrdosti vody.

Upozornění

Při 1. použití páry po vyjmutí a opětovném vložení odvápňovací kartuše může být parní impuls slabý nebo nepravidelný a mohou unikat jednotlivé kapky vody. Přístroj potřebuje krátký čas záběhu, během kterého se odvápňovací kartuše naplní vodou. Množství unikající páry stále vzrůstá a maxima dosahuje asi po 30 sekundách.

1. Postavte přístroj na pevný podklad.
2. Připojte síťovou zástrčku do zásuvky.
a Stiskněte spínač Zapnuto.



Ilustrace E

3. Rozsvítí se zelená kontrolka topení.
Así po 30 sekundách je přístroj připraven k použití.

Ilustrace F

Regulace množství páry

Volícím přepínačem pro množství páry se reguluje množství unikající páry. Volicí přepínač má 3 polohy:

	maximální množství páry
	snížené množství páry



žádná pára - dětská pojistka

Upozornění

V této poloze není možné spínač páry stisknout.

1. Nastavte volicí přepínač množství páry na požadované množství páry.
2. Stiskněte spínač páry.
3. Před začátkem čištění namiřte parní pistoli na hadr, dokud pára neuniká rovnoměrně.

Doplnění vody

V případě nedostatku vody trvale svítí červená kontrolka Nedostatek vody.

Pro konstantní parní výkon se musí doplnit voda přes víko odvápňovací kartuše. Při doplňování vody zůstává odvápňovací kartuše upevněná v přístroji.

Upozornění

Přístroj je vybaven ochranou chodu nasucho pro čerpadlo. Pokud čerpadlo delší dobu běží nasucho, např. protože odvápňovací kartuše není správně vložena, čerpadlo se vypne a blíká červená kontrolka Nedostatek vody. Abyste mohli přístroj opět používat, musíte ho vypnout a opět zapnout. Přitom musí být zajištěno, že kartuše je správně vložena a v nádrži na vodu je dostatek vody.

1. Naplňte nádrž na vodu přes víko odvápňovací kartuše maximálně 1 litrem vody z vodovodního řádu. Červená kontrolka Nedostatek vody zhasne.

Přerušení provozu

Pro úsporu energie doporučujeme přístroj při přestávkách v práci delších než 20 minut vypnout.

1. Stiskněte spínač Vypnuto.

Vypnutí přístroje

1. Stiskněte spínač Vypnuto.

Ilustrace O

Přístroj je vypnutý.

2. Tiskněte spínač páry, dokud pára zcela nepřestane unikat.

Ilustrace P

Parní kotel není pod tlakem.

3. Dětskou pojistku (volicí přepínač množství páry) dejte dozadu.
Spínač páry je blokován.
4. Odpojte síťovou zástrčku ze zásuvky.

POZOR

Poškození přístroje zkaženou vodou

Pokud není přístroj déle než 2 měsíce používán, může se voda v nádrži zkažit.

Před přestávkami v provozu vyprázdněte nádrž na vodu.

5. Vyprázdněte nádrž na vodu.

Ilustrace S

Uložení přístroje

1. Zasuňte prodlužovací trubku do velkého držáku na příslušenství.
2. Ruční hubici a trysku s bodovým paprskem nasuňte vždy na 1 prodlužovací trubku.
3. Velký kulatý kartáček upevněte na trysku s bodovým paprskem.
4. Malý kulatý kartáček a trysky zasuňte do středního držáku na příslušenství.
5. Podlahovou hubici zavěste do parkovací zářádky.

Ilustrace Q

6. Naviňte hadici na vedení páry kolem prodlužovacích trubek a parní pistoli zasuňte do podlahové hubice.

Ilustrace R

7. Síťový kabel naviňte kolem prodlužovací trubky.
8. Uložte přístroj na suchém místě zabezpečeném před mrazem.

Důležité pokyny k použití přístroje

Čištění podlahových ploch

Před použitím přístroje doporučujeme podlahu zamést nebo vysát. Tím se podlaha již před vlhkým čištěním zbaví volných částeczek nečistot.

Regenerace textilií

Před čištěním tímto přístrojem vždy vyzkoušejte snášenlivost příslušných textilií na jejich skrytém místě: Napařte textilii, nechte ji vyschnout a poté zkontrolujte výskyt případných změn barvy a tvaru.

Čištění povrchů opatřených nátěry

POZOR

Poškození povrchů

Pár může z hran uvolňovat vosk, leštidlo na nábytek, plastové povlaky nebo barvy a náklížky. Nesměřujte páru na hrany s náklížky, protože by se náklížek mohl uvolnit. Nepoužívejte přístroj k čištění nelakovaného dřeva a parketových podlah. Nepoužívejte přístroj k čištění lakovaných povrchů ani povrchů s plastovou povrchovou vrstvou, jako je např. kuchyňský a bytový nábytek, dveře a parkety.

1. Při čištění těchto povrchů krátce napařte hadřík a jím povrchy otřete.

Čištění skla

POZOR

Prasknutí skla a poškození povrchů

Pár může poškodit impregnovaná místa okenních rámu a při nízkých venkovních teplotách způsobit pnutí na povrchu okenních skel a v důsledku toho jejich prasknutí. Nesměřujte páru na impregnovaná místa okenních rámu. Při nízkých venkovních teplotách zahřejte okenní skla lehkým napařením celého jejich povrchu.

- Povrch okenních skel čistěte ruční hubicí s potahem. Vodu setřete stěrkou na okna nebo plochy skel utřete do sucha.

Používání příslušenství

Parní pistole

Parní pistoli lze použít v následujících případech bez příslušenství:

- Při odstraňování mírných záhybů z pověšených oděvů: Napařte oděv ze vzdálenosti 10–20 cm.
- Při utírání prachu za mokra: Krátce napařte hadřík a jím otřete nábytek.

Tryska s bodovým paprskem

Tryska s bodovým paprskem je vhodná pro čištění obtížně přístupných míst, spár, armatur, odtoků, umyvadel, WC, žaluzií nebo radiátorů. Čím blíže je tryska s bodovým paprskem znečištěnému místu, tím silnější je čistící účinek, protože teplota a množství páry u ústí trysky dosahují nejvyšších hodnot. Silné vápenné usazeniny lze před parním čištěním ošetřit vhodným čistícím prostředkem. Nechte čistící prostředek působit cca 5 minut a poté čistěte párou.

1. Nasuňte trysku s bodovým paprskem na hadici.

Ilustrace H

Kulatý kartáček (malý)

Malý kulatý kartáček je vhodný na čištění ulpívajících nečistot. Kartáčováním lze ulpívající nečistoty odstranit snadněji.

POZOR

Poškození povrchů

Kartáč může poškrábat citlivé povrchy. Není vhodný pro čištění citlivých povrchů.

1. Namontujte malý kulatý kartáček na trysku s bodovým paprskem.

Ilustrace I

Kulatý kartáček (velký)

Velký kulatý kartáček se hodí k čištění velkých zaoblených ploch, např. umyvadel, sprchových vaniček, van, kuchyňských dřezů.

POZOR

Poškození povrchů

Kartáč může poškrábat citlivé povrchy. Není vhodný pro čištění citlivých povrchů.

1. Namontujte velký kulatý kartáček na trysku s bodovým paprskem.

Ilustrace I

Power tryska

Power tryska je vhodná na čištění ulpívajících nečistot, vyfukování rohů, spár atd.

1. Namontujte Power trysku podobně jako kulatý kartáč na trysku s bodovým paprskem.

Ilustrace I

Ruční hubice

Ruční hubice je vhodná pro čištění malých omyvatelných ploch, sprchovacích kabin a zrcadel.

1. Nasuňte ruční hubici podle trysky s bodovým paprskem na parní pistoli.

Ilustrace H

2. Přetáhněte přes ruční hubici potah.

Podlahová hubice

Podlahová hubice je vhodná pro čištění omyvatelných stěnových a podlahových krytin, např. kamenných podlah, dlaždic a podlah z PVC.

POZOR

Poškození působením páry

Horko a provlhnutí mohou způsobit poškození.

Před použitím ověřte odolnost vůči vysokým teplotám a účinky páry na nenápadném místě koberce s použitím malého množství páry.

Upozornění

Zbytky čistícího prostředku nebo emulzí na ošetření na čištěné ploše mohou při parním čištění způsobit šmouhy, které však při opakované aplikaci zmizí.

Před použitím přístroje doporučujeme podlahu zamést nebo vysát. Tím se podlaha již před vlhkým čištěním zbaví volných částeczek nečistot. Na silně znečištěných plochách pracujte pomalu, aby pára mohla působit po delší dobu.

1. Spojte prodlužovací trubku s parní pistolí.

Ilustrace J

2. Nasuňte podlahovou hubici na prodlužovací trubku.

Ilustrace K

3. Upevněte hadr na vytírání na podlahovou hubici.
 - a Položte hadr na vytírání na podlahu suchými zipy nahoru.
 - b Postavte podlahovou hubici na hadr na vytírání a lehce přitlačte.

Ilustrace L

Hadr na vytírání se suchými zipy sám přichytí na podlahovou hubici.

Sejmutí hadru na vytírání

1. Postavte se nohou na jazýček hadru na vytírání a zvedněte podlahovou hubici nahoru.

Ilustrace L

Upozornění

Na začátku je suchý zip hadru na vytírání ještě velice silný a případně jde těžko oddělit od podlahové hubice. Po několika použitích a po vyprání je možné hadr na vytírání dobře oddělit od podlahové hubice a dosáhne optimální přilnavosti.

Zaparkování podlahové hubice

1. Při přerušení práce zavěste podlahovou hubici do parkovací zářky.

Ilustrace Q

Kobercový nástavec

Kobercovým nástavcem lze regenerovat koberce.

POZOR

Poškození kobercového nástavce a koberce

Znečištění kobercového nástavce, žár a provlhnutí mohou koberce poškodit.

Před použitím ověřte odolnost vůči vysokým teplotám a účinky páry na koberec na nenápadném místě koberce s použitím malého množství páry.

Dodržte pokyny výrobce pro čištění koberce.

Ujistěte se, že byl koberec před použitím kobercového nástavce vyluxován a vyčištěn od skvrn.

Případnou vodu (kondenzát) nahromaděnou v přístroji odstraňte před použitím a po provozních přestávkách odpařením do vhodného odtoku (bez hadru na vytírání / s příslušenstvím).

Kobercový nástavec používejte pouze s hadrem na vytírání na podlahové hubici.

Při použití kobercového nástavce spouštějte parní čištění pouze na nízký parní stupeň.

Nikdy nesměřujte páru nepřetržitě na stejné místo (maximálně 5 sekund), aby se zabránilo silnému provlhnutí a poškození působením teploty.

Nepoužívejte kobercový nástavec na kobercích s vysokým vlasem.

Upevnění kobercového nástavce na podlahovou hubici

1. Upevněte hadr na vytírání na podlahovou hubici, viz kapitola Podlahová hubice.

Ilustrace L

2. Lehkým tlakem zasouvejte podlahovou hubici do kobercového nástavce, až zaskočí.

Ilustrace M

3. Začněte s čištěním koberce.

Sejmutí kobercového nástavce z podlahové hubice

⚠ UPOZORNĚNÍ

Popálení nohou

Kobercový nástavec se může při napařování zahřívat. Nepoužívejte a nesnímejte kobercový nástavec, pokud jste bosí nebo máte otevřené sandály.

Kobercový nástavec používejte a snímejte pouze ve vhodné obuvi.

1. Stlačte jazýček kobercového nástavce hrotem boty dolů.
2. Zvedněte podlahovou hubici nahoru.

Ilustrace M

Péče a údržba

Vyprázdnění nádrže na vodu

POZOR

Poškození přístroje zkaženou vodou

Pokud není přístroj déle než 2 měsíce používán, může se voda v nádrži zkažit.

Před přestávkami v provozu vyprázdněte nádrž na vodu.

1. Stiskněte spínač Vypnuto. Přístroj je vypnutý.
2. Síťovou zástrčku vytáhněte ze zásuvky.
3. Vyjměte příslušenství z držáků.
4. Vyjměte z přístroje odvápňovací kartuši.
5. Vypusťte nádrž na vodu.

Ilustrace S

Výměna odvápňovací kartuše

POZOR

Poškození přístroje a zkrácená životnost

Nedodržení intervalů výměny (indikace kontrolkou) odvápňovací kartuše může vést k poškození přístroje a zkrácuje životnost přístroje.

Dodržujte intervaly výměny (indikace kontrolkou).

Upozornění

Intervaly výměny závisí na místní tvrdosti vody. Oblasti s tvrdou vodou (např. III/IV) mají častější interval výměny než oblasti s měkkou vodou (např. I/II).

Kontrolní signalizace na konci doby použití

Potřebná výměna odvápňovací kartuše je zobrazena pomocí „Kontrolky odvápňovací kartuše“ takto:

- 2 hodiny před uplynutím doby použití kontrolka bliká.
- 1 hodinu před uplynutím doby použití kontrolka bliká rychleji.
- Po uplynutí doby použití odvápňovací kartuše kontrolka svítí trvale a přístroj se samočinně vypne, aby se předešlo jeho poškození.

Vložení odvápňovací kartuše

POZOR

Poškození přístroje

Při opětném použití spotřebované odvápňovací kartuše se může přístroj poškodit.

Pracujte pečlivě, abyste předešli záměně kartuší.

Upozornění

Při 1. použití páry po vyjmutí a opětovném vložení odvápňovací kartuše může být parní impuls slabý nebo nepravidelný a mohou unikat jednotlivé kapky vody. Přístroj potřebuje krátký čas záběhu, během kterého se odvápňovací kartuše naplní vodou. Množství unikající páry stále vzrůstá a maxima dosahuje asi po 30 sekundách.

1. Stiskněte spínač Vypnuto. Přístroj je vypnutý.
2. Vyjměte odvápňovací kartuši.
3. Vložte novou odvápňovací kartuši.
4. Stiskněte spínač Zapnuto. Přístroj je zapnutý.
5. Na 4 sekundy stiskněte tlačítko RESET. Kontrolka „Výměna odvápňovací kartuše“ zhasne a doba použití kartuše začíná znovu běžet.
6. Nechte přístroj zahřát.
7. Spínač páry držte cca 30 sekund stisknutý, abyste odvápňovací kartuši odvzdušnili.

Nastavení tvrdosti vody

POZOR

Poškození přístroje zavápněním

Bez vložené odvápnovací kartuše nebo v případě špatně nastavené tvrdosti vody se může přístroj zavápnět.

Vždy pracujte s odvápnovací kartuší.

Nastavení přístroje podle místní tvrdosti vody.

Přístroj před použitím v místě s jinou tvrdostí vody (např. po přestěhování) nastavte na aktuální tvrdost vody.

Upozornění

Informace o tvrdosti vody z vodovodního řadu poskytnete vodohospodářský úřad nebo městská vodárna.

Tvrdost vody se nastaví přes tlačítko RESET. Nastavení tvrdosti vody zůstává uloženo tak dlouho, dokud se neprovede nové nastavení (např. po přestěhování). Přístroj je z výroby nastaven na nejvyšší tvrdost vody (stupeň IV). Přístroj udává nastavenou tvrdost vody pomocí blikajících impulsů.

Stupně tvrdosti vody a blikající impulsy

Rozsah tvrdosti	°dH	mmol/l	Počet blikajících impulsů	Interval blikajících impulsů
I měkká	0-7	0-1,3	1x	4 sekundy
II střední	7-14	1,3-2,5	2x	
III tvrdá	14-21	2,5-3,8	3x	
IV velmi tvrdá	>21	>3,8	4x	

Upozornění

Odvápnovací účinek kartuše se aktivuje, jakmile se přístroj naplní vodou a spustí. Vodní kámen zachycuje granulát v odvápnovací kartuši. Další odstraňování vodního kamene není potřeba.

Upozornění

Granulát v kartuši může po kontaktu s vodou měnit barvu, což souvisí s obsahem minerálů ve vodě. Toto zbarvení je nezávadné a nemá žádný negativní vliv na přístroj, čistící práce nebo fungování odvápnovací kartuše.

Upozornění

Během nastavení nedělejte přestávku delší než 15 sekund, jinak se přístroj automaticky nastaví na naposled zvolenou tvrdost vody, popř. při prvním uvedení do provozu na nejvyšší tvrdost vody.

1. Zasuňte síťovou zástrčku.
2. Ujistěte se, že je přístroj vypnutý.
3. Stiskněte tlačítko RESET a držte ho během zapínání přístroje stisknuté.

Ilustrace G

Po cca 2 sekundách začne blikat kontrolka a počtem impulsů signalizuje aktuální nastavení tvrdosti vody.

4. Pro změnu stupně tvrdosti vody opakovaně stiskněte tlačítko RESET.

Upozornění

Když je tlačítko RESET stisknuté, blikající impuls pro stupeň tvrdosti vody se nezobrazí.

5. Uvolněte tlačítko RESET.
Zobrazí se blikající impuls pro nastavenou tvrdost vody.
6. Případně postup opakujte, až dosáhnete požadované tvrdosti vody.
7. Držte tlačítko RESET 3 sekundy stisknuté, tím nastavíte stupeň tvrdosti vody uložíte.
Kontrolka pro tvrdost vody se rozsvítí.

Péče o příslušenství

(příslušenství v závislosti na rozsahu dodávky)

Upozornění

Hadr na vytírání a potah na ruční hubici jsou předepřané a lze je ihned používat při práci s přístrojem. Utěrky z mikrovlákna se nesmí dávat do sušičky.

Upozornění

Při praní se řiďte pokyny na utěrkách. Nepoužívejte aviváž, aby utěrky mohly snadno pohlcovat nečistotu.

1. Hadry na vytírání a potahy lze prát v pračce maximálně na 60 °C.

Pomoc při poruchách

Poruchy mají často jednoduché příčiny, které můžete sami odstranit pomocí následujícího přehledu.

V případě pochybností nebo při poruchách, které zde nejsou neuvedeny, se obraťte na autorizovaný zákaznický servis.

⚠ VAROVÁNÍ

Nebezpečí úrazu elektrickým proudem a popálení

Dokud je přístroj připojen k elektrické síti nebo dokud není dosud vychladlý, je odstraňování poruch nebezpečné.

Odpojte síťovou zástrčku.

Nechte přístroj vychladnout.

Kontrolka Nedostatek vody bliká červeně

Je aktivována ochrana čerpadla před chodem nasucho.

1. Přístroj vypněte a opět jej zapněte.
2. Ujistěte se, že odvápnovací kartuše je správně vložena a v nádrži je dostatek vody.

Kontrolka Nedostatek vody svítí trvale červeně

V nádrži na vodu není voda.

1. Doplněte vodu, viz kapitola Doplnění vody.

Nelze stisknout spínač páry

Spínač páry je zajištěný dětskou pojistkou.

- Dětskou pojistku (volicí přepínač množství páry) dejte dopředu.

Spínač páry je odblokován.

Žádná pára / málo páry přes dostatek vody v nádrži

Odvápnovací kartuše není nasazena nebo je nasazena nesprávně.

- Vložte nebo správně vložte odvápnovací kartuši. Odvápnovací kartuše byla vyjmuta během doplňování vody.

- Během doplňování vody ponechte odvápnovací kartuši v přístroji.

Nová odvápnovací kartuše byla vložena.

- Spínač páry držte trvale stisknutý. Po cca 30 sekundách je dosaženo plného výkonu páry.

Červená kontrolka „Výměna odvápnovací kartuše“ svítí/bliká

Brzy skončí doba použitelnosti odvápnovací kartuše.

- Vložte novou odvápnovací kartuši a resetujte indikaci údržby, viz kapitola Výměna odvápnovací kartuše.

Po výměně odvápnovací kartuše nebylo stisknuto tlačítko RESET.

- Po vložení odvápnovací kartuše stiskněte na 4 sekundy tlačítko RESET, viz kapitola Výměna odvápnovací kartuše.

Přístroj se automaticky vypne

Skončila doba použitelnosti odvápnovací kartuše

- Vložte novou odvápnovací kartuši a resetujte indikaci údržby, viz kapitola Výměna odvápnovací kartuše.

Po výměně odvápnovací kartuše nebylo stisknuto tlačítko RESET.

- Po vložení odvápnovací kartuše stiskněte na 4 sekundy tlačítko RESET, viz kapitola Výměna odvápnovací kartuše.

Technické údaje

Elektrické připojení

Napětí	V	220–240
Fáze	~	1
Kmitočet	Hz	50-60
Druh krytí		IPX4
Třída krytí		I

Výkonové parametry

Topný výkon	W	1900
Maximální provozní tlak	MPa	0,35
Doba ohřevu	sekundy	30
Trvalé napařování	g/min	40
Maximální parní impuls	g/min	100

Množství náplně

Nádrž na vodu	l	1,0
---------------	---	-----

Rozměry a hmotnosti

Hmotnost (bez příslušenství)	kg	3,2
Délka	mm	360
Šířka	mm	236
Výška	mm	252

Technické změny vyhrazeny.

Kazalo

Splošna navodila	102
Namenska uporaba	102
Varovanje okolja	102
Pribor in nadomestni deli	102
Obseg dobave	102
Garancija	102
Varnostne naprave	102
Opis naprave	103
Prvi zagon	103
Montaža	103
Obratovanje	103
Pomembna navodila za uporabo	104
Uporaba pribora	105
Nega in vzdrževanje	106
Pomoč pri motnjah	107
Tehnični podatki	108

Splošna navodila



Pred prvo uporabo naprave preberite pričujoča izvirna navodila za uporabo in priložene varnostne napotke ter jih upoštevajte.

Oba zvezka shranite za kasnejšo uporabo ali za naslednjega lastnika.

Namenska uporaba

Napravo uporabljajte samo v zasebnem gospodinjstvu. Naprava je predvidena za čiščenje s paro in se lahko uporablja s primernim priborom, kot je opisano v teh navodilih za uporabo. Čistil ne potrebujete. Upoštevajte varnostna navodila.

Varovanje okolja



Materiali embalaže se lahko reciklirajo. Embalažo odstranite na okolju varen način.

Električne in elektronske naprave vsebujejo dragocene materiale z možnostjo recikliranja, pogosto pa tudi sestavne dele, kot so baterije, akumulatorske baterije ali olja, ki lahko pri napačni uporabi ali napačnem odstranjevanju škodujejo zdravju ljudi in okolju. Navedeni sestavni deli so kljub temu potrebni za pravilno delovanje naprave. Naprave, označene s tem simbolom, ne smete odvreči med gospodinjnske odpadke.

Napotki o sestavinah (REACH)

Aktualne informacije najdete na spletnem naslovu: www.kaercher.com/REACH

Pribor in nadomestni deli

Uporabljajte samo originalni pribor in originalne nadomestne dele, ki zagotavljajo varno in nemoteno delovanje naprave.

Informacije o priboru in nadomestnih delih najdete na spletnem naslovu www.kaercher.com.

Obseg dobave

Obseg dobave je upodobljen na embalaži. Pri odstranjevanju embalaže preverite, ali je vsebina popolna. Če manjka pribor ali če so med transportom nastale poškodbe, obvestite prodajalca.

Garancija

V vsaki državi veljajo garancijski pogoji, ki jih je izdala naša pristojna prodajna družba. V garancijskem roku bodo morebitne motnje v delovanju naprave odpravljene brezplačno, če je njihov vzrok napaka v materialu ali napaka pri proizvodnji. Pri uveljavljenju garancije zagotovite dokazilo o nakupu in stopite v stik s prodajalcem ali z najbližjo servisno službo.

Naslov najdete na hrbtni strani.

Varnostne naprave

⚠ PREVIDNOST

Manjkajoče ali poškodovane varnostne naprave

Varnostna navodila so namenjena vaši varnosti.

Varnostnih navodil nikoli ne spreminjajte in jih vedno upoštevajte.

Simboli na napravi

(odvisno od tipa naprave)

	Nevarnost opeklin, površina naprave se med delovanjem segreje.
	Nevarnost oparin zaradi pare.
	Preberite navodila za uporabo.

Regulator tlaka

Če pri okvari nastane previsok tlak, ga bo varnostni ventil spustil v okolje.

Varovalka

Varovalka preprečuje pregrevanje naprave. Če se naprava pregreje, varovalka izklopi aparat iz omrežja. Preden napravo ponovno uporabite, se obrnite na pristojno servisno službo KÄRCHER.